

Prezydent m.st. Warszawy

za pośrednictwem

Biura Architektury i Planowania Przestrzennego

Urzędu m.st. Warszawy

Wydział Zagospodarowania Przestrzennego – Wschód

ul. Marszałkowska 77/79 (kancelaria), 00-683 Warszawa

Uwagi do projektu miejscowego planu zagospodarowania przestrzennego Zakola Wawerskiego

Zakole Wawerskie jest wyjątkową na skalę europejską miejską ostoją różnorodności biologicznej i dzikiej przyrody, jednym z najcenniejszych przyrodniczo obszarów w stolicy, pełniących jednocześnie kluczową rolę w adaptacji do zmiany klimatu. Zakole Wawerskie obejmuje teren dawnej łąchy wiślanej, rozciągający się od zespołu przyrodniczo-krajobrazowego Zakole Wawerskie na północy aż po Jezioro Żabie na południu. Jest to unikatowy dla dużej metropolii zwarty kompleks mokradłowy z porośniętym lasem olszowym torfowiskiem oraz rozległymi podmokłymi łąkami, turzycowiskami i trzcinowiskami, będącymi ostoją rzadko spotykanych w mieście gatunków roślin i zwierząt.

Wkraczająca coraz głębiej w łąki zabudowa, osuszanie i zasypywanie terenu, a w konsekwencji destabilizacja stosunków wodnych, zagrażają torfowisku, będącemu miejscem życia wielu rzadkich, w tym chronionych prawnie gatunków roślin, zwierząt i grzybów. Zmiana charakteru Zakola Wawerskiego oznaczałaby pozbawienie Warszawy i jej mieszkańców obszaru, który spełnia niezwykle ważne funkcje – chłodzi miasto i lokalnie łagodzi klimat, retencjonuje wody opadowe, łagodząc skutki gwałtownych burz i długotrwałych okresów bez opadów, a także przechowuje ogromne ilości węgla, które w przypadku osuszenia torfowiska przedostałyby się do atmosfery.

Bardzo wysoko oceniamy przedstawiony do konsultacji projekt miejscowego planu, który ma na celu ochronę Zakola Wawerskiego przed zabudową i degradacją poprzez ustanowienie na nim obszarów zieleni. Konieczne jest zabezpieczenie tego terenu przed zabudową, podwyższaniem gruntu, odwadnianiem, wywozem śmieci i innymi praktykami wpływającymi negatywnie na wartość tego miejsca dla przyrody, klimatu oraz osób je odwiedzających. By móc skutecznie egzekwować te zapisy oraz całościowo chronić Zakole Wawerskie, niezbędne jest uregulowanie przez Miasto kwestii własnościowych; wydaje się to warunkiem dla wywiązania się ze składanych deklaracji klimatycznych.

Mając na uwadze powyższe, wnosimy o przeznaczenie całego kompleksu mokradeł Zakola Wawerskiego na park mokradłowy, będący inwestycją celu publicznego, co umożliwi pozyskanie finansowania na wykup gruntów od prywatnych właścicieli i umożliwi przetrwanie tego cennego miejskiego mokradła. Próby ochrony tego miejsca wbrew woli i interesom obecnych właścicieli gruntów mogą okazać się niezwykle trudne, nieefektywne i w efekcie szkodliwe dla przyrody. Apelujemy o skuteczną komunikację z lokalną społecznością, określenie transparentnych zasad wykupu i tymczasowej dzierżawy gruntów, a także zaangażowanie mieszkańców Warszawy w proces

projektowania parku mokradłowego oraz w ochronę tego terenu i związanych z nim usług ekosystemowych.

Zakole Wawerskie może stać się wyjątkowym mokradłowym parkiem, który umożliwi spacer, wypoczynek i nieinwazyjne obcowanie z dziką przyrodą. To również idealne miejsce do prowadzenia edukacji przyrodniczej, w tym pokazywania roli, jaką woda i mokradła w miastach mogą odegrać w procesie adaptacji do zmian klimatu. Zachowanie dzikiego charakteru tego kompleksu oraz pozostawienie dużych przestrzeni jako ostoi różnorodności biologicznej pomoże ochronić żyjące tu płazy, ptaki i inne zwierzęta. Utworzenie parku mokradłowego na Zakolu nie wymagałoby znaczącej ingerencji w jego przyrodę – wystarczy wytyczenie gruntowych ścieżek i drewnianych kładek oraz okresowe koszenie części podmokłych łąk. Tego typu forma dzikiego parku publicznego, z dominującą funkcją retencji wody, byłaby innowacyjnym i wyjątkowym na skalę europejską rozwiązaniem.

Aby było to możliwe, należy usunąć z miejscowych planów i przyszłego studium uwarunkowań i kierunków zagospodarowania przestrzennego plany lokalizacji dróg przecinających Zakole Wawerskie. Chodzi przede wszystkim o Trasę Olszynki Grochowskiej, która przechodziłaby niemalże przez sam środek Zakola, dzieląc je znowu na mniejsze części, co byłoby znaczącym zagrożeniem dla przyrody tego miejsca. Jeśli ze względu na zapis w studium nie można usunąć drogi z planu, wnioskujemy o zapisanie w planie wymogu usytuowania jej na podporach zamiast nasypu, zapewnienia dodatkowego przejścia dla dużych zwierząt, a także warunku kompleksowych badań przyrodniczych i ekohydrologicznych dotyczących wpływu na cały kompleks mokradłowy (w tym szczególnie na torfowisko) i jego przyrodę ożywioną oraz odpowiednie pod tym kątem przeprowadzanie prac.

Należy także zminimalizować ingerencję w zespół przyrodniczo-krajobrazowy w postaci ciągu pieszego 23.KP, który w obecnie konsultowanym projekcie planu jest niepotrzebnie przeskalowany. Przez las olszowy powinna przechodzić wąska, drewniana kładka, posadowiona na palach i umożliwiająca ruch pieszy. Zwracamy uwagę, że lokalizowanie jakichkolwiek dróg, czy ścieżek na nasypach, czy groblach zaburzy przepływ wód powierzchniowych i płytko zalegających wód podziemnych. Na 23.KP oraz na wszystkich terenach ZP i ZL w planie powinien również obowiązywać zakaz sztucznego oświetlenia, grodzenia oraz organizacji imprez masowych.

Nietrafionym pomysłem wydaje się plan przeznaczenia pod zabudowę usługową wąskiego pasa Zakola (7.U) w obniżeniu terenu, dla którego nie ma żadnego sensownego uzasadnienia, o czym szczegółowo piszemy w dalszym ciągu uwag.

Ochrona Zakola Wawerskiego i wypracowanie długoterminowej strategii zarządzania wodą pozwolą zabezpieczyć dzielnicę Wawer przed pojawiającymi się coraz częściej ekstremalnymi zjawiskami pogodowymi, takimi jak ulewne deszcze oraz związane z nimi podtopienia i powodzie, a także długotrwałe okresy suszy. Analiza działania istniejącego systemu melioracji oraz przeprowadzenie kompleksowych badań hydrologicznych umożliwi przemyślaną renaturyzację siedlisk przyrodniczych (m.in. poprzez likwidację lub modyfikację rowów odwadniających), która zwiększy możliwości retencyjne tego obszaru oraz zapewni bezpieczną i harmonijną koegzystencję okolicznych mieszkańców z przyrodą.

W związku z wprowadzaniem w życie zapisów unijnej Strategii Bioróżnorodności do 2030 roku, Komisja Europejska wzywa do opracowania ambitnych planów zazieleniania obszarów miejskich. W ramach dotrzymania deklaracji klimatycznych i adaptacji miast do zmian klimatu, część budżetu samorządów przeznaczana jest na tworzenie tzw. błękitno-zielonej infrastruktury, np. ogrodów deszczowych, które zaledwie imitują mokradła. Kompleks mokradeł Zakola Wawerskiego to ponad 270 ha naturalnej błękitno-zielonej infrastruktury i ostoi przyrody, której nie trzeba tworzyć – wystarczy jej nie niszczyć i zapewnić należyłą ochronę.

UWAGI SZCZEGÓŁOWE:

Par. 2., pkt 4.

Wnioskujemy o zmianę fragmentu:

“służące propagowaniu **wiedzy przyrodniczej i ekologicznej**, z wykorzystaniem tablic edukacyjnych, dydaktycznych i informacyjnych oraz gier terenowych”

na następujący:

“służące propagowaniu wiedzy, szczególnie z zakresu przyrody i ochrony środowiska, wyposażone w tablice i/lub inne narzędzia edukacyjne”.

Uzasadnienie:

Zakole Wawerskie jest obecnie miejscem działań nie tylko edukacyjnych, ale także artystycznych, kulturalnych, jak i wydarzeń społecznych – warto więc nie ograniczać tematyki ścieżek edukacyjnych jedynie do przyrody i ochrony środowiska. Tablice edukacyjne to tylko jeden z elementów nowoczesnych ścieżek edukacyjnych. Coraz częściej stosuje się narzędzia interaktywne, które bardziej angażują osoby zwiedzające. W przypadku Zakola atrakcyjne mogą okazać się np. lornetki lub lunety do obserwowania ptaków, lupy do lepszego przyglądania się mchom, porostom lub owadom, ale możliwości są nieograniczone, więc proponujemy, by nie ograniczać ich tym dokumentem jedynie do tablic. Termin “gry terenowe” kojarzy się raczej z podchodami lub grami miejskimi, bardziej adekwatne wydaje nam się w tym miejscu określenie “narzędzia edukacyjne”.

Ponadto, wnosimy o to, by **definicja ścieżek edukacyjnych została uzupełniona** o zapis “wykonane z zastosowaniem materiałów przyjaznych środowisku, tam gdzie tylko jest to możliwe”.

Uzasadnienie:

Definicje ścieżek zdrowia, ścieżek sensorycznych oraz powierzchni przepuszczalnych zawierają zapis dotyczący zastosowania do ich budowy materiałów naturalnych. Ten sam zapis powinien dotyczyć ścieżek edukacyjnych.

Wnioskujemy, by w osobnym punkcie w paragrafie 2. **zdefiniować określenie “materiały przyjazne środowisku”** (najlepiej przed pierwszym użyciem tego określenia, tj. po punkcie 3.) w następujący sposób:

“materiałach przyjaznych środowisku – należy przez to rozumieć materiały, które na żadnym etapie cyklu życia (tj. pozyskanie surowców, obróbka, eksploatacja oraz recykling/biodegradacja), nie uwalniają do środowiska szkodliwych substancji. Materiałami przyjaznymi środowisku są pozyskane lokalnie i w sposób zrównoważony fragmenty skał, kamienie, żwir, piasek oraz drewno zabezpieczone przyjaznymi środowisku metodami (opalenie, regularne stosowanie środków ochronnych na bazie naturalnych olejów lub wosku), ale także szkło oraz metale lub stal, które po zużyciu mogą zostać przetopione i wykorzystane ponownie.

Uzasadnienie:

Określenie “materiały naturalne” nie zostało jasno zdefiniowane w dokumencie, przez co można rozumieć je na wiele sposobów. Czy materiałem naturalnym są tylko surowce w stanie występującym naturalnie w przyrodzie (np. drewno, wełna, kruszce)? Czy do konstrukcji ścieżek zdrowia nie można zatem użyć np. stali, która powstaje w wyniku stopu żelaza z węglem? Zakładamy, że określenie “materiały naturalne” zostało użyte w projekcie w kontrze do określenia “tworzywa sztuczne”. Naszym zdaniem bardziej odpowiednim określeniem jest “materiały przyjazne środowisku”, którego znaczenie zostało zdefiniowane powyżej.

Par. 2., pkt 5.

Wnosimy, aby zapis:

“wykonane z zastosowaniem materiałów naturalnych”

zmienić na:

“wykonane z zastosowaniem materiałów przyjaznych środowisku, tam gdzie tylko jest to możliwe”
(także w par. 2., pkt. 6. i 7.).

Uzasadnienie:

Określenie “wykonane z zastosowaniem materiałów naturalnych” nie informuje o tym, w jakim stopniu takie materiały mają być zastosowane do tworzenia ścieżek oraz ich wyposażenia, tym samym dopuszcza więc możliwość jedynie ozdabiania ścieżek materiałami naturalnymi. Materiały przyjazne środowisku powinny być stosowane na Zakolu Wawerskim wszędzie tam, gdzie tylko jest to możliwe. Ponieważ jedną z ważnych funkcji, jakie Zakole ma pełnić dla osób je odwiedzających, jest jego funkcja edukacyjna, warto by elementy infrastruktury edukacyjnej stanowiły dobry przykład zastosowania w praktyce wiedzy z zakresu ochrony środowiska. Wykorzystanie materiałów syntetycznych powinno zostać ograniczone do niezbędnego minimum (np. pleksi), gdyż nie ulegają biodegradacji, ale zamiast tego w miarę zużycia rozpadają się na mikroplastik, który silnie zanieczyszcza środowisko – wciąż nie wiemy, jak wyeliminować mikroplastik ze środowiska oraz jakie czekają nas konsekwencje zanieczyszczenia nim środowiska, dlatego lepiej używać tworzyw sztucznych jak najmniej i tylko tam, gdzie nie ma dla nich alternatywy.

Par. 2., pkt 6.

W definicji **“ścieżek sensorycznych”** brakuje określenia rodzaju **wyposażenia tych ścieżek** – wnioskujemy o uzupełnienie definicji w tym zakresie.

Par. 2., pkt 7.

Wnioskujemy o zmianę zapisu:

“należy przez to rozumieć nawierzchnie przepuszczalne dla wody opadowej i roztopowej”

na następujący:

“należy przez to rozumieć nawierzchnie przepuszczalne, umożliwiające infiltrację wody z opadów i roztopów do gruntu”.

Uzasadnienie:

Nawierzchnie przepuszczalne dla wody umożliwiają jej ruch w obie strony – zarówno infiltrację do gruntu, jak i podsiąkanie wodą. Dobrze byłoby, gdyby nawierzchnie przepuszczalne ułatwiały szybkie odprowadzenie wody z ich powierzchni do gruntu, dzięki czemu na ścieżkach nie będą się tworzyły kałuże.

Par. 2., pkt 8.

Wnioskujemy, aby określenie **“wbudowanych w budynki”** zamienić na **“będących częścią budynków”**.

Par. 2.

Wnoskujemy, aby w osobnych punktach w paragrafie 2. umieścić definicje następujących określeń:

- **“strefa zieleni”**, o którym mowa w par. 3, ust. 1., pkt. 6.; par. 6., ust. 3., pkt. 5. i par. 19., ust. 1., pkt. 2., lit. i;
- **“system błękitno-zielonej infrastruktury miasta”**, które pojawia się w par. 6., ust. 2., a także by definicja ta była zgodna z zapisami znajdującymi się w obowiązującym “studium uwarunkowań i kierunków zagospodarowania przestrzennego m.st. Warszawy” [dalej nazywanego Studium];
- **“urządzenie retencyjne”**, które pojawia się w par. 13., ust. 4., pkt. 2., gdyż nie wynika ono z ustawy Prawo wodne, a także o zabezpieczenie w tej definicji gruntów torfowych na terenie Zakola przed rozkopywaniem pod pretekstem tworzenia obiektów małej retencji;
- **“powiązanie piesze i pieszo-rowerowe”** z uwzględnieniem małej architektury, która będzie towarzyszyła takim powiązaniom (ławki, kosze na śmieci, parkingi rowerowe itp.), a także o to, by podczas planowania wytycznych dla tych rozwiązań mieć na uwadze przyrodę Zakola, którą zamierzamy chronić (np. kosze na śmieci skonstruowane tak, by zwierzęta nie mogły się do nich dostać i rozprowadzać odpadków po terenie; brak oświetlenia powiązań w nocy, by nie zanieczyszczać światłem tego terenu).

Uzasadnienie:

Określenie “powiązanie piesze i pieszo-rowerowe” pojawiają się wielokrotnie w projekcie “miejscowego planu zagospodarowania przestrzennego Zakola Wawerskiego” [dalej nazywanego Planem], ale nigdzie nie ma informacji, jak takie powiązania mają się do planowanych ścieżek edukacyjnych, zdrowia i sensorycznych oraz jak miałyby wyglądać, poza tym, że powinny być realizowane “jedynie przy zastosowaniu rozwiązań zapewniających utrzymanie stosunków gruntowo-wodnych terenu, w tym rozwiązań takich jak: drewniane pomosty lub stosowanie nawierzchni przepuszczalnych” oraz “przystosowane do potrzeb osób o ograniczonej mobilności i percepcji”.

Par. 4., ust. 2. pkt 1.

Wnosimy o zmianę przeznaczenia terenów oznaczonych na rysunku planu jako **tereny zabudowy usługowej (7.U) na tereny zieleni urządzonej (7.ZP)** oraz o wprowadzenie analogicznych zmian w obowiązującym, jak i projektowanym studium.

Uzasadnienie:

Lokalizacja terenów zabudowy usługowej (7.U) zaproponowana na rysunku Planu wydaje się niczym nie uzasadniona (patrz: Zał. 1. do niniejszego pisma). Przewidziany w Planie wąski pas terenów zabudowy usługowej jest jedynie artefaktem pochodzącym ze Studium - to pozostałość dawnego, większego obszaru przeznaczonego pod usługi (U.12), który miał sięgać aż do projektowanej Trasy Olszynki Grochowskiej. Lokalizacja terenów zabudowy usługowej w tym miejscu nie ma uzasadnienia:

- 1) ani w obecnym wykorzystaniu gruntów - w przeciwieństwie do reszty obszaru U.12 wyznaczonego w Studium, fragment 7.U zaproponowany w projekcie Planu wciąż pozostaje niezabudowany (patrz: Zał. 2.);
- 2) ani w przebiegu działek ewidencyjnych - tereny oznaczone jako 7.U stanowią zaledwie niewielki fragment długich wąskich pasów działek ewidencyjnych, wydzielonych na siedliskach łąkowych, w północno-zachodniej części zarastających silnie drzewami i krzewami (patrz: Zał. 2.);

- 3) ani w ukształtowaniu powierzchni - ponad połowa terenu oznaczonego jako 7.U, w tym cała część przeznaczona pod zabudowę, znajduje się w wyraźnym obniżeniu terenu (patrz: Zał. 3.), co potwierdzają zdjęcia lotnicze - ortofotomapa (patrz: Zał. 2.), na których widać, że teren ten jest na tyle podmokły, że nie zarasta drzewami i krzewami.

Przeznaczenie tych podmokłych terenów pod zabudowę usługową może się wiązać z ich osuszeniem i/lub nadsypaniem gruntu, co stoi w wyraźnej sprzeczności z ochroną ekosystemów należących do kompleksu mokradeł Zakola Wawerskiego.

Jeżeli pozostawienie w tym miejscu terenów zabudowy usługowej, przewidzianych w Studium, jest rzeczywiście konieczne, wnosimy o prowadzenie prac budowlanych bez odwadniania i nadsypywania gruntu.

Par. 4., ust. 2. pkt 2.

Wnosimy o doprowadzenie do zgodności zapisów dotyczących **zabudowy mieszkaniowej jednorodzinnej** w projekcie Planu i obowiązującym Studium.

Uzasadnienie:

Obowiązujące Studium nie przewiduje takiego przeznaczenia terenu na obszarze objętym projektowanym Planem.

Par. 5., pkt 2.

Wnosimy o zmianę fragmentu:

“dopuszcza się **retencjonowanie wód na obszarze planu**, w tym wód opadowych z terenów sąsiadujących z obszarem objętym planem;”

na następujący:

“dopuszcza się retencjonowanie wód na obszarze planu, w tym wód opadowych z terenów sąsiadujących z obszarem objętym planem pod warunkiem uprzedniego przeprowadzenia szczegółowej ekspertyzy obejmującej cały kompleks mokradeł Zakola Wawerskiego, uwzględniającej zarówno aspekty hydrologiczne, jak i wpływ planowanych zmian na florę i faunę tutejszych ekosystemów;”

Uzasadnienie:

Szczegółowa ekspertyza ekohydrologiczna i botaniczna kompleksu mokradeł Zakola Wawerskiego jest niezbędna do zaplanowania skutecznej ochrony oraz renaturyzacji tego miejsca i zwiększenia jego możliwości retencyjnych, bez szkody dla siedlisk przyrodniczych tego obszaru oraz związanych z nimi gatunków. Ekspertyza powinna także uwzględniać kontrolę wody spływającej na teren Zakola z ulic pod kątem jej zasolenia.

Par. 6.

Na wszystkich terenach zieleni urządzonej (4.ZP, 5.ZP, 6.ZP) oraz terenach lasów (1.ZL, 2.ZL, 3.ZL, 8.ZL, 9.ZL, 10.ZL, 11.ZL, 12.ZL, 13.ZL, 14.ZL), a także na terenie 23.KP, wnosimy o wprowadzenie: **zakazu stawiania ogrodzeń, zakazu organizowania imprez masowych oraz zakazu wprowadzania sztucznego oświetlenia**. Montaż niskiego oświetlenia dopuszczalny jest tylko na terenach WS/ZP, pod warunkiem ukierunkowania światła w dół.

Uzasadnienie:

Zwierzęta związane z ekosystemami mokradłowymi, chronionymi na Zakolu Wawerskim, powinny być chronione przed hałasem, płoszeniem, blokowaniem tras migracji, a także przed tzw. zanieczyszczeniem światłem, które jest szczególnie niebezpieczne dla owadów, ptaków i nietoperzy.

Par. 6., ust 2., pkt 3.

Wnioskujemy o zmianę zapisu:

“zakazuje się wydobywania kopalin dla celów gospodarczych”

na następujący:

“**zakazuje się wydobywania kopalin**”.

Uzasadnienie:

Na terenie Zakola Wawerskiego szczególnej ochrony wymagają panujące tam stosunki wodne oraz węgiel zgromadzony w pokładach torfu i glebach torfowych. Rozkopywanie tego terenu w celu wydobywania kopalin (nie tylko do celów gospodarczych, ale także prywatnych), bądź pod pretekstem tworzenia stawów rybnych, otwartych lub podziemnych zbiorników retencyjnych, będzie prowadzić bezpośrednio do utleniania się wydobytego torfu i ponownego uwalniania dwutlenku węgla do atmosfery oraz pośrednio do degradacji torfu i emisji dwutlenku węgla na skutek osuszenia tego terenu. Wszelkie plany związane z ingerencją w grunty torfowe powinny zostać poddane szczegółowej analizie pod kątem sensowności takich zabiegów.

Par. 6., ust. 2., pkt 4., lit. b

Wnioskujemy o to, by wszelkie prace, mogące mieć wpływ na stosunki wodne panujące na Zakolu Wawerskim (zarówno te prowadzące do obniżenia poziomu wód gruntowych, jak i skutkujące jego podniesieniem), były poprzedzone szczegółową ekspertyzą obejmującą cały kompleks mokradeł Zakola, uwzględniającą zarówno aspekty hydrologiczne, jak i wpływ planowanych zmian na florę i faunę tutejszych ekosystemów. Taka analiza jest niezbędna do zaplanowania skutecznej ochrony tego miejsca.

Uzasadnienie:

Prace związane z “utrzymaniem, budową, odbudową i modernizacją urządzeń wodnych” są szczególnie niebezpieczne dla torfowisk, gdyż przeważnie polegają na odmulaniu i pogłębianiu odwadniających rowów melioracyjnych, co prowadzi do osuszania i degradacji coraz głębiej położonych pokładów torfu oraz uwalniania dwutlenku węgla do atmosfery. Również skierowanie na teren Zakola Wawerskiego zbyt dużych ilości wody może doprowadzić do zaburzenia działania funkcjonujących na tym terenie ekosystemów.

Par. 6., ust. 2.

Wnosimy o dodanie punktu o następującej treści:

“**Zakazuje się niszczenia tam i żeremi bobrowych.**”

Uzasadnienie:

Bobry zupełnie bezpłatnie i z naturalnych materiałów (o ile teren, na którym żyją, nie jest zaśmiecony) konstruują za nas obiekty małej retencji – wystarczy im w tym nie przeszkadzać.

Par. 6., ust. 3, pkt 2.

Wnioskujemy o dodanie następujących podpunktów do punktu 2.:

“c) **zabrania się prowadzenia nasadzeń drzew i krzewów na siedliskach łąkowych**, poza aleją drzew wyznaczoną do zachowania i uzupełnienia na terenie 4.ZP, o której mowa w planie (par. 6, ust. 3., pkt 6.);

d) **dopuszcza się ekstensywne użytkowanie kośne siedlisk łąkowych**, zgodne z wytycznymi programów rolno-środowiskowo-klimatycznych dla tych siedlisk”.

Uzasadnienie:

Siedliska łąkowe, będące elementem kompleksu mokradłowego Zakola Wawerskiego, jak wszystkie łąki powstały w wyniku użytkowania kośnego i są od takiego użytkowania uzależnione. Największe zagrożenia dla łąk zakolskich stanowi zasypywanie tych siedlisk, zabudowa, osuszenie oraz zarastanie przez drzewa i krzewy. Zalesianie łąk prowadzi wprost do ich degradacji i powinno być zakazane w Planie. Niedopuszczenie do nasadzeń drzew i krzewów, zabudowy, zasypywania, a także do obniżenia poziomu wód podziemnych na tym terenie oraz zapewnienie regularnego i ekstensywnego użytkowania kośnego, powinny zapewnić długotrwałą ochronę tych siedlisk. Użytkowanie kośne dostosowane do wytycznych programów rolno-środowiskowo-klimatycznych umożliwi pozyskiwanie dofinansowania do zabiegów koszenia w postaci dopłat. O takie dopłaty mogliby się starać okoliczni rolnicy, którym Miasto może wydierżawić grunty.

Par. 6., ust. 3., pkt 3.

Wnoskujemy o zmianę zapisu punktu 3. z:

“ustala się na całym obszarze planu kształtowanie zieleni poprzez dobór gatunków roślin rodzimych, zgodnych z występującymi lub ze zrenaturyzowanymi siedliskami przyrodniczymi;”

na następujący:

“ustala się na całym obszarze planu kształtowanie zieleni poprzez dobór gatunków roślin rodzimych, zgodnych z występującymi lub ze zrenaturyzowanymi siedliskami przyrodniczymi oraz dopuszcza się **usuwanie obcych i inwazyjnych gatunków roślin**, stanowiących zagrożenie dla wyżej wymienionych siedlisk przyrodniczych;”.

Uzasadnienie:

Obecność silnie inwazyjnych obcych gatunków roślin jest dużym problemem nie tylko na Zakolu Wawerskim, ale w całym kraju. Dobrze zaplanowane, otwarte warsztaty usuwania tych gatunków z udziałem wolontariuszy mogłyby być punktem wyjścia do akcji edukacyjnej, mającej na celu zwiększenie świadomości zagrożeń dla rodzimej flory, związanych z gatunkami inwazyjnymi, nauką rozpoznawania osobników tych gatunków oraz bezpiecznych i skutecznych sposobów ich zwalczania, a także stanowić działanie zapobiegające przyszłemu, nieświadomemu wprowadzaniu tych gatunków do środowiska. Takie zabiegi warto połączyć ze spacerami edukacyjnymi wprowadzającymi do poznania cennej flory i fauny Zakola Wawerskiego, by wolontariusze zaangażowani w prace terenowe wiedzieli, dlaczego warto chronić ten obszar.

Par. 6., ust. 3., pkt 5., lit. a

Wnosimy o uzupełnienie zapisu:

“w formie grup drzew i krzewów”

w następujący sposób:

"w formie grup drzew i krzewów rodzimych gatunków, zgodnych z otaczającymi je siedliskami przyrodniczymi i niebędących gatunkami ekspansywnymi".

Uzasadnienie:

Wszelkie wprowadzane na terenie Zakola Wawerskiego gatunki roślin powinny być bezpieczne dla występujących tam lub renaturyzowanych siedlisk przyrodniczych, tzn. nie zagrażać ekspansją tych gatunków na chronione na Zakolu siedliska przyrodnicze.

Par. 6., ust. 3., pkt 8.

Wnosimy o **uzupełnienie listy ekosystemów** podlegających ochronie w ramach Warszawskiego Obszaru Chronionego Krajobrazu oraz występujących na Zakolu Wawerskim, zgodnie z listą wymienioną w par. 5., pkt. 1., tj. o zmianę zapisu:

„ustala się ochronę ekosystemów na obszarze planu, zgodnie z przepisami odrębnymi z zakresu ochrony przyrody w ramach Warszawskiego Obszaru Chronionego Krajobrazu, w szczególności w zakresie zachowania:

- naturalnych mokradeł, polan, torfowisk, zabagnień, cieków śródlęsnych w ekosystemach leśnych,
- torfowisk, zabagnień, podmokłości, obszarów wodno-błotnych w ekosystemach lądowych.”

na następujący:

„ustala się ochronę ekosystemów na obszarze planu, zgodnie z przepisami odrębnymi z zakresu ochrony przyrody w ramach Warszawskiego Obszaru Chronionego Krajobrazu, w szczególności w zakresie zachowania: starorzeczy, zabagnień, podmokłości, obszarów wodno-błotnych, torfowisk, polan, oczek wodnych, mokradeł, zbiorników wodnych, cieków, łąk, pastwisk, zadrzewień śródpolnych, przydrożnych i nadwodnych.”

Uzasadnienie:

Zapisy w par. 6., ust. 3., pkt. 8, jak i w par. 5., pkt. 1., dotyczą ekosystemów obecnych na Zakolu Wawerskim i podlegających ochronie w ramach Warszawskiego Obszaru Chronionego Krajobrazu (WOChK). Niestety, wymienione w obydwu miejscach Planu listy ekosystemów różnią się między sobą. Ponieważ lista ekosystemów w par. 5. jest bogatsza od tej w par. 13. (nie zawierającej m.in. łąk, których ochrona jest szczególnie ważna na Zakolu Wawerskim), wnosimy o konsekwentne wymienianie w projekcie Planu pełnej listy ekosystemów chronionych w ramach WOChK i występujących na Zakolu Wawerskim.

Par. 6., ust. 4., pkt 2.

Wnosimy o uszczegółowienie zapisu:

„nakazuje się stosowanie rozwiązań technicznych ograniczających obniżenie poziomu wód gruntowych dla wszelkich przedsięwzięć realizowanych na obszarze planu, a w szczególności dla przedsięwzięć realizowanych poniżej poziomu tych wód”

do następującej formy:

„zakazuje się prowadzenia działań oraz stosowania rozwiązań technicznych, **mogących potencjalnie wpływać na obniżenie zwierciadła wód podziemnych** w granicach obszaru objętego planem oraz nakazuje się stosowanie rozwiązań technicznych ograniczających obniżenie poziomu wód podziemnych dla wszelkich przedsięwzięć realizowanych na obszarze planu, a w szczególności dla przedsięwzięć realizowanych poniżej poziomu tych wód”.

Uzasadnienie:

Zapis wymaga uszczegółowienia. W celu ograniczenia odwadniania terenu Zakola Wawerskiego należy uniemożliwić działania mogące prowadzić do obniżenia poziomu wód gruntowych (raczej – „podziemnych”).

Par. 6., ust. 4., pkt 3.

Wnosimy o uszczegółowienie następującego zapisu:

„ustala się **ochronę elementów układu hydrograficznego na obszarze planu**, zgodnie z przepisami odrębnymi z zakresu ochrony przyrody w ramach Warszawskiego Obszaru Chronionego Krajobrazu, z dopuszczeniem kształtowania w szczególności w zakresie:

- budowy, odbudowy, przebudowy elementów układu hydrograficznego, służących systemowemu, obszarowemu zagospodarowaniu wód opadowych i roztopowych,
- uzupełnienia istniejącej sieci hydrograficznej, w tym budowy nowych zbiorników wodnych, rowów i kanałów,
- realizacji urządzeń wodnych, urządzeń melioracji wodnych i urządzeń technicznych w zasięgu zbiorników wodnych i w ich otoczeniu”

do formy:

„ustala się ochronę elementów układu hydrograficznego na obszarze planu, zgodnie z przepisami odrębnymi z zakresu ochrony przyrody w ramach Warszawskiego Obszaru Chronionego Krajobrazu, z dopuszczeniem kształtowania w szczególności w zakresie:

- budowy, odbudowy, przebudowy elementów układu hydrograficznego, służących systemowemu, obszarowemu zagospodarowaniu wód opadowych i roztopowych, których realizacja nie doprowadzi do obniżenia zwierciadła wody na obszarze objętym planem.”

Wnoskujemy także o usunięcie pozostałych elementów tego punktu, tj.:

“- uzupełnienia istniejącej sieci hydrograficznej, w tym budowy nowych zbiorników wodnych, rowów i kanałów,

- realizacji urządzeń wodnych, urządzeń melioracji wodnych i urządzeń technicznych w zasięgu zbiorników wodnych i w ich otoczeniu”.

Uzasadnienie:

Zapis wymaga zmiany. W celu ograniczenia odwadniania terenu należy uniemożliwić pogłębianie cieków poniżej pewnej określonej rzędnej dna, budowy nowych rowów odwadniających, budowy nowych zbiorników wodnych oraz realizacji urządzeń wodnych, melioracyjnych i technicznych, mogących prowadzić do obniżenia poziomu wód gruntowych (podziemnych).

Par. 6., ust. 4., pkt 4.

Wnosimy o modyfikację następującego fragmentu:

„dla kanałów wyznaczonych na rysunku planu:

- a) ustala się zachowanie przebiegu, drożności i ciągłości,
- b) zakazuje się ich przekrywania, za wyjątkiem fragmentów przecinających drogi publiczne, powiązania piesze i pieszo – rowerowe, dla których dopuszcza się przekrycie lub przebudowę, przy czym obowiązuje wymóg zachowania ciągłości i drożności kanałów,
- c) zakazuje się realizacji ogrodzeń w odległości mniejszej niż 1,5m od górnej krawędzi skarpy kanału;”

do formy:

„dla kanałów wyznaczonych na rysunku planu:

- a) ustala się zachowanie przebiegu, drożności i ciągłości, oraz zakazuje się prowadzenia robót hydrotechnicznych i prac utrzymaniowych prowadzących do obniżenia rzędnej dna kanałów poniżej współczesnej wartości zmierzonej geodezyjnie jako aktualnie najniższy punkt w przekroju poprzecznym dna kanału,

- b) zakazuje się ich przekrywania, za wyjątkiem fragmentów przecinających drogi publiczne, powiązania piesze i pieszo-rowerowe, dla których dopuszcza się przekrycie lub przebudowę, przy czym obowiązuje wymóg zachowania ciągłości i drożności kanałów, ze szczególnym uwzględnieniem zachowania szerokości kanału równej szerokości poniżej oraz powyżej odcinka przekrytego,
- c) zakazuje się realizacji ogrodzeń w odległości mniejszej niż 1,5 m od górnej krawędzi skarpy kanału”

Wnoskujemy także o dodanie litery d) o następującej treści:

“d) nakazuje się prowadzenie prac utrzymaniowych na kanałach zgodnie z „Katalogiem Dobrych Praktyk Robót Hydrotechnicznych i Prac Utrzymaniowych na ciekach wraz z zasadami ich wdrażania”, w tym w szczególności w zakresie zakazu całkowitego usuwania roślinności oraz namulów z dna i brzegów kanału na rzecz pozostawiania fragmentów niekoszonych i nieodmulonych, mogących stanowić ostoję różnorodności biologicznej;”

Uzasadnienie:

Zapis wymaga zmiany. Proponowane zapisy są zbyt ogólne, a ich zastosowanie może doprowadzić do ograniczania zasobów wodnych obszaru.

Par. 6., ust. 4., pkt 5.

Wnosimy o modyfikację treści punktu:

„dla rowów stanowiących istotny element istniejącego układu hydrograficznego, wyznaczonych na rysunku planu:

- a) ustala się zachowanie drożności i ciągłości,
- b) zakazuje się ich przekrywania, za wyjątkiem fragmentów przecinających drogi publiczne, powiązania piesze i pieszo – rowerowe, dla których dopuszcza się przekrycie lub przebudowę, przy czym obowiązuje wymóg zachowania ciągłości i drożności rowów.”

do następującej formy:

„dla rowów stanowiących istotny element istniejącego układu hydrograficznego, wyznaczonych na rysunku planu:

- a) ustala się zachowanie drożności i ciągłości oraz zakazuje się prowadzenia robót hydrotechnicznych i prac utrzymaniowych prowadzących do obniżenia rzędnej dna rowów poniżej współczesnej wartości zmierzonej geodezyjnie jako aktualnie najniższy punkt w przekroju poprzecznym dna rowu,
- b) zakazuje się ich przekrywania, za wyjątkiem fragmentów przecinających drogi publiczne, powiązania piesze i pieszo-rowerowe, dla których dopuszcza się przekrycie lub przebudowę, przy czym obowiązuje wymóg zachowania ciągłości i drożności rowów, ze szczególnym uwzględnieniem zachowania szerokości rowu równej szerokości poniżej oraz powyżej odcinka przekrytego,”

Wnoskujemy także o dodanie litery c) o następującej treści:

“c) nakazuje się prowadzenie prac utrzymaniowych na rowach zgodnie z „Katalogiem Dobrych Praktyk Robót Hydrotechnicznych i Prac Utrzymaniowych na ciekach wraz z zasadami ich wdrażania”, w tym w szczególności w zakresie zakazu całkowitego usuwania roślinności oraz namulów z dna i brzegów rowu na rzecz pozostawiania fragmentów niekoszonych i nieodmulonych mogących stanowić ostoję różnorodności biologicznej.”

Uzasadnienie:

Zapisy wymagają uszczegółowienia, gdyż ich treść jest zbyt ogólna i umożliwia prowadzenie w zasadzie wszystkich działań i inwestycji bez względu na zakres ich oddziaływania na środowisko.

Par. 6, ust. 5.

Wnioskujemy o uzupełnienie zapisów dotyczących odpowiednich standardów akustycznych dla terenów WS/ZP.

Uzasadnienie:

Tereny rekreacyjne WS/ZP biegnące w sąsiedztwie dużych tras komunikacyjnych powinny być chronione przed hałasem - obecnie w projekcie Planu brak jest jakichkolwiek zapisów dotyczących ochrony akustycznej dla tych terenów.

Par 7., ust. 2., pkt 1.

Wnosimy o **ustanowienie całego kompleksu mokradłowego Zakola Wawerskiego** (nie tylko terenów WS/ZP, ale także wszystkich terenów oznaczonych na rysunku planu symbolami ZL i ZP) **inwestycją celu publicznego** - w tym celu wnioskujemy o zmianę fragmentu:

“linie rozgraniczające terenów wód powierzchniowych i zieleni urządzonej – park publiczny oznaczonych na rysunku planu symbolem 20.WS/ZP, 21.WS/ZP, 22.WS/ZP, 19.WS/ZP – dla realizacji celu związanego z wydzielaniem gruntów pod publicznie dostępne samorządowe parki, a także ich urządzenie, w tym budowa lub przebudowa oraz budową i utrzymywaniem obiektów i urządzeń służących ochronie środowiska, zbiorników i innych urządzeń wodnych służących zaopatrzeniu w wodę, regulacji przepływów i ochronie przed powodzią, a także regulacji i utrzymywania wód”

na następujący:

“linie rozgraniczające terenów wód powierzchniowych i zieleni urządzonej – park publiczny, oznaczonych na rysunku planu symbolami: 20.WS/ZP, 21.WS/ZP, 22.WS/ZP, 19.WS/ZP, terenów lasów, oznaczonych na rysunku planu symbolami: 1.ZL, 2.ZL, 3.ZL, 8.ZL, 9.ZL, 10.ZL, 11.ZL, 12.ZL, 13.ZL, 14.ZL oraz terenów zieleni urządzonej, oznaczonych na rysunku planu symbolami: 4.ZP, 5.ZP, 6.ZP – dla realizacji celu związanego z wydzielaniem gruntów pod publicznie dostępne samorządowe parki, a także ich urządzenie, w tym budowa lub przebudowa oraz budową i utrzymywaniem obiektów i urządzeń służących ochronie środowiska, zbiorników i innych urządzeń wodnych służących zaopatrzeniu w wodę, regulacji przepływów i ochronie przed powodzią, a także regulacji i utrzymywania wód”.

Uzasadnienie:

Ustanowienie całego kompleksu mokradłowego Zakola Wawerskiego (wszystkich terenów oznaczonych na rysunku Planu symbolami WS/ZP, ZL i ZP) inwestycją celu publicznego jest jedynym sposobem na realną i skuteczną ochronę przyrody Zakola i wzięcie odpowiedzialności za cały ten obszar i funkcje, jakie pełni on dla miasta i jego mieszkańców. Objęcie tego terenu rangą inwestycji celu publicznego umożliwi zaplanowanie harmonogramu tymczasowej dzierżawy oraz docelowego wykupu wszystkich terenów ZL i ZP od prywatnych właścicieli oraz pozyskanie funduszy unijnych na realizację tego planu i utworzenie na Zakolu Wawerskim pierwszego warszawskiego publicznego parku mokradłowego z nowoczesną i przyjazną środowisku infrastrukturą rekreacyjną i edukacyjną. Część takiego parku powinna być chroniona jako park retencji wodnej, stanowiący ostoję mokradłowych gatunków roślin i zwierząt, gdzie nie przebiegają powiązania piesze i pieszo-rowerowe, przez co ingerencja ludzi w ten obszar jest ograniczona. Ruch osób odwiedzających Zakole powinien zostać skanalizowany wzdłuż głównych szlaków pieszych i pieszo-rowerowych, pełniących funkcje m.in. rekreacyjne, edukacyjne i poznawcze.

Nie można skutecznie chronić obszaru Zakola Wawerskiego bez współpracy z lokalną społecznością oraz transparentnych zasad dzierżawy i wykupu gruntów od ich obecnych właścicieli. Natomiast

dobra komunikacja z lokalną społecznością oraz realne włączenie jej w proces planowania parku mokradłowego powinny mieć bardzo pozytywny wpływ, zarówno na ochronę ekosystemów, które znalazłyby się w granicach parku, jak i na rozwój Wawra i dobrobyt jego mieszkańców m.in. poprzez tworzenie nowych miejsc pracy związanych z obsługą parku i osób go odwiedzających.

Par. 7., ust. 1.

Wnosimy o usunięcie ze Studium oraz projektu Planu drogi publicznej oznaczonej na rysunku planu symbolem **2.KD-GP Trasa Olszynki Grochowskiej** oraz o nielokalizowanie nowych dróg przecinających Zakole Wawerskie.

Uzasadnienie:

Realizacja inwestycji celu publicznego w postaci drogi publicznej, oznaczonej na rysunku planu symbolem: 2.KD-GP Trasa Olszynki Grochowskiej, będzie zupełnie sprzeczna z nadrzędną inwestycją celu publicznego na tym terenie, jaką powinno być utworzenie warszawskiego publicznego parku mokradłowego "Zakole Wawerskie", który mógłby stanowić wizytówkę Warszawy. Taki park powinien być przykładem miejsca, gdzie mieszkańcy metropolii, będącej nowoczesną stolicą europejskiego kraju, mogą funkcjonować w harmonii z występującą na jej obszarze przyrodą, a zarazem w sposób nieinwazyjny poznawać ją, doświadczać jej walorów, uczyć się o niej, a także m.in. o znaczeniu obszarów mokradłowych w walce ze zmianami klimatu oraz niezwyklej roli, jaką mokradła odgrywają w procesie przystosowywania miast do już widocznych skutków zachodzących zmian.

Par. 11., pkt 3.

Wnosimy o zmianę brzmienia punktu 3. z:

"na terenie 7.U zakazuje się realizacji usług związanych ze stałym lub czasowym pobytem dzieci i młodzieży oraz usług pomocy społecznej lub ochrony zdrowia;"

na:

"na terenie 7.U zakazuje się realizacji usług związanych ze stałym lub czasowym pobytem dzieci i młodzieży oraz usług pomocy społecznej lub ochrony zdrowia - dopuszczone są przede wszystkim usługi związane z projektowanym przeznaczeniem terenów parku publicznego (WS/ZP), zieleni urządzonej (ZP) oraz lasów (ZL);"

Uzasadnienie:

Objęcie całego kompleksu mokradłowego Zakola Wawerskiego parkiem mokradłowym, będącym inwestycją celu publicznego, powinno znacząco wpłynąć na zwiększenie zainteresowania tym terenem wśród osób odwiedzających. Obiekty usługowe, znajdujące się najbliżej parku powinny w pierwszej kolejności zaspokajać potrzeby osób go odwiedzających.

Par. 11., pkt 9.

Wnioskujemy o zmianę treści punktu 9.:

"na całym obszarze planu, z wyłączeniem terenów MN i U, zakazuje się lokalizacji budynków, w tym niewymagających pozwolenia na budowę."

na następującą:

"na całym obszarze planu, z wyłączeniem terenów MN i U, zakazuje się lokalizacji budynków, w tym niewymagających pozwolenia na budowę, a także prowadzenia wszelkich prac ziemnych, mogących

mieć negatywny wpływ na walory przyrodnicze terenów ZP i ZL, w szczególności nadsypywania gruntu i gromadzenia na nim kruszyw, odpadów, gruzu, ziemi, dużej ilości biomasy".

Uzasadnienie:

Sztuczne podnoszenie gruntu na terenach mokradłowych Zakola Wawerskiego, poprzez nadsypywanie ich kruszywem, gruzem, odpadami, ziemią czy biomasą, jest praktyką stosowaną tam od lat i realnym zagrożeniem dla chronionych na tym obszarze siedlisk przyrodniczych (olsu i podmokłych łąk). Konieczne jest wyraźne zakazanie stosowania takich praktyk oraz konsekwentne egzekwowanie tego zakazu poprzez kary pieniężne, zniechęcające do jego łamania, a także zobowiązanie do realizacji działań w celu szybkiej naprawy wyrządzonych szkód i ich kompensacji przyrodniczej.

Par. 13., ust. 4., pkt 2.

Wnosimy o uzupełnienie zapisu:

“dopuszcza się gromadzenie wód opadowych lub roztopowych w urządzeniach retencyjnych zlokalizowanych w granicach działek budowlanych;”

zgodnie z poniższą propozycją:

“dopuszcza się gromadzenie wód opadowych lub roztopowych w naziemnych zbiornikach retencyjnych zlokalizowanych w granicach działek budowlanych, zabronione jest natomiast gromadzenie ww. wód w zbiornikach podziemnych, zarówno zamkniętych, jak i w otwartych;”

Uzasadnienie:

Złóża torfu nie mogą być wydobywane, zaś gleby torfowe - degradowane, pod pretekstem retencji wód opadowych i roztopowych, ponieważ takie działania prowadzą do szybkiego uwolnienia zgromadzonego w nich węgla do atmosfery. W związku ze zobowiązaniami Polski dotyczącymi ograniczania emisji gazów cieplarnianych, torf oraz gleby torfowe, które stanowią podziemny magazyn węgla, znajdującego się tysiące lat temu w atmosferze, powinny podlegać szczególnej ochronie przed osuszeniem i degradacją, by nie dopuścić do dodatkowych emisji dwutlenku węgla.

Par. 14., ust. 2.

Wnioskujemy o rozszerzenie następującego zapisu:

“Na terenach, o których mowa w § 8 ust.1 pkt 1, zakazuje się realizacji obiektów tymczasowych.”

o tereny zieleni urządzonej (4.ZP, 5.ZP, 6.ZP), tj. zmianę ust. 2. zgodnie z poniższą propozycją:

“Na terenach, o których mowa w § 8., ust. 1., pkt. 1. i 2., zakazuje się realizacji obiektów tymczasowych.”

Uzasadnienie:

Tereny zieleni urządzonej (ZP) również wymagają ochrony przed stawianiem na nich obiektów tymczasowych.

Par. 19., ust. 1., pkt 2., lit. i

Wnosimy o zmianę zapisu z:

“nakazuje się wykonanie elewacji zagospodarowanej zielenią w formie ogrodu wertykalnego lub pnącej zieleni, przy czym powierzchnia elewacji z tą roślinnością musi docelowo zajmować co najmniej 10% powierzchni każdej elewacji,”

na:

“nakazuje się wykonanie elewacji zagospodarowanej zielenią w formie ogrodu wertykalnego lub pnącej zieleni, przy wykorzystaniu rodzimych i nieekspansywnych gatunków roślin, które nie będą stanowiły zagrożenia dla ekosystemów chronionych na Zakolu Wawerskim oraz podłoży ogrodniczych nie zawierających torfu; roślinność musi docelowo zajmować co najmniej 10% powierzchni każdej elewacji,”

Uzasadnienie:

Obecność silnie inwazyjnych obcych gatunków roślin już stanowi duże zagrożenie dla przyrody Zakola Wawerskiego. Należy zapobiegać wprowadzaniu na tym obszarze kolejnych gatunków obcych dla ekosystemów zakolskich (w tym ogrodniczych odmian gatunków rodzimych), które mogą okazać się ekspansywne lub inwazyjne. Celem proponowanych ograniczeń jest minimalizacja ryzyka niekontrolowanego rozprzestrzeniania się gatunków obcych w przyrodzie Zakola.

Mając na uwadze edukacyjną funkcję mokradłowego parku “Zakole Wawerskie” warto poruszyć tematykę niszczenia torfowisk w związku z wydobywaniem torfu na cele ogrodnicze. Większość dostępnych na rynku podłoży ogrodniczych zawiera torf pozyskany z torfowisk, tak więc wykorzystywanie ich do stworzenia ogrodów wertykalnych na Zakolu w prosty sposób przekłada się na degradację torfowisk w Polsce, Białorusi czy krajach bałtyckich, skąd najczęściej pochodzi torf, który można kupić w produktach dostępnych w Polsce. Od kilku lat na naszym rynku dostępne są już podłoża bez torfu, tak więc mamy alternatywę. Chroniąc Zakole możemy przyczynić się do ochrony innych torfowisk poprzez praktykę (używanie podłoży bez torfu na terenie Zakola) oraz informowanie o tym osób odwiedzających Zakole (taka informacja może być elementem ścieżki edukacyjnej) i zwiększanie wśród nich świadomości skutków naszych codziennych wyborów.

Par. 22., ust. 1., pkt 2.

Wnosimy o zmianę zapisów dotyczących zagospodarowania terenu 23.KP na ciąg pieszy w formie drewnianej kładki, posadowionej na drewnianych palach, o maksymalnej szerokości 2 m i całkowity zakaz ruchu kołowego na jego obszarze.

lit. a

Wnosimy o zmianę zapisu:

“ustala się szerokość w liniach rozgraniczających, nie mniej niż 6,5 m oraz zgodnie z rysunkiem planu,”

na następujący:

“ustala się szerokość drewnianej kładki, dostosowanej do ruchu pieszego oraz niemającej bezpośredniej styczności z podłożem (posadowionej na drewnianych palach), na nie więcej niż 2 m oraz zgodnej z rysunkiem planu,”

Jeżeli w związku z powyższą zmianą, rysunek planu należy skorygować, wnosimy o wprowadzenie adekwatnych zmian do rysunku.

lit. b

Wnosimy o usunięcie zapisu: “ustala się minimalny udział procentowy powierzchni biologicznie czynnej: 5 %,” lub dostosowanie go do wytycznych pochodzących ze studium ekofizjograficznego z 2008 roku (80% powierzchni biologicznie czynnej), mając na uwadze, że w tym miejscu ciąg pieszy powinna stanowić drewniana kładka o szerokości maksymalnie 2 m, posadowiona na drewnianych palach, przeznaczona wyłącznie do ruchu pieszego oraz dostosowana m.in. do potrzeb

osób z niepełnosprawnościami i rodziców z dziećmi w wózkach.

lit. d

Wnosimy o zmianę zapisu:

“dopuszcza się ruch kołowy pojazdów technicznych na potrzeby obsługi terenów przyległych;”

na następujący:

“zakazuje się ruchu kołowego na tym terenie, w tym także pojazdów technicznych;”

Uzasadnienie:

Teren 23.KP jest położony w centralnej części zespołu przyrodniczo-krajobrazowego “Zakole Wawerskie”, która porośnięta jest niezwykle gęstym i niedostępnym zbiorowiskiem leśnym, jakim jest ols porzeczkowy (*Ribes nigri-Alnetum*). Autorzy studium ekofizjograficznego dla Zakola Wawerskiego (2008) wskazują, że dla tego terenu zmiana stopnia wilgotności podłoża stanowi podstawowy czynnik degradujący. Obszar ten został zakwalifikowany jako szczególnie wrażliwy i o niskiej zdolności do regeneracji (ryc. 4.1 opracowania, str. 102). Proponowany w planie ciąg pieszy z dopuszczeniem ruchu kołowego stanowi zbyt silną ingerencję w to wrażliwe i cenne siedlisko przyrodnicze. Ponad 6,5 m szerokości ciągu komunikacyjnego będzie wymuszało silną ingerencję w niższe piętro lasu oraz wycinkę licznych drzew, a także przyczyni się do zaburzenia wilgotności podłoża. Sprzeciwiamy się dopuszczeniu jedynie 5% powierzchni biologicznie czynnej na tak znacznej szerokości w centralnej części olsu. Jest to niezgodne z zaleceniami studium ekofizjograficznego, w którym autorzy zalecają stosowanie 80% powierzchni biologicznie czynnej. Szczególnie mocno sprzeciwiamy się dopuszczeniu ruchu kołowego w tym miejscu. Tego typu techniczny ciąg komunikacyjny nie powinien przecinać olsu, ale może zostać poprowadzony po jego granicy (na przedłużeniu ulicy Spadowej). Uważamy, że jedynym możliwym ciągiem komunikacyjnym w tym miejscu powinna być wąska (maksymalnie 2-metrowa), drewniana kładka dostosowana do ruchu pieszego, niemająca bezpośredniej styczności z podłożem, tak by nie stanowić przeszkody w sezonowych wędrówkach płazów.

Par. 24., ust. 1.

Wnioskujemy o usunięcie przeznaczenia części terenu Zakola Wawerskiego pod **Trasę Olszynki Grochowskiej (2.KD-GP)**. Sprzeciwiamy się także budowie Trasy Olszynki Grochowskiej przecinającej obszar Zakola Wawerskiego w jakiegokolwiek postaci, także jako drogi niższego rzędu.

Uzasadnienie:

Planowana droga 2.KD-GP Trasa Olszynki Grochowskiej będzie przecinać niemalże na pół teren Zakola Wawerskiego, objęty ochroną w ramach Warszawskiego Obszaru Chronionego Krajobrazu, przyczyniając się do jego izolacji i fragmentacji. Teren Zakola Wawerskiego już teraz otoczony jest od północnego-zachodu i północy arteriami komunikacyjnymi: Trasą Siekierkowską, Aleją Wieniawy-Długoszewskiego i ulicą Płowiecką, które mają rangę drogi krajowej (DK2). Budowa kolejnych dróg na tym obszarze zupełnie mija się z celem zachowania tutejszych ekosystemów i ich ochrony w formie parku mokradłowego, a także pozbawi Zakole wszelkich walorów rekreacyjnych, gdyż zlokalizuje kolejne źródło hałasu komunikacyjnego w samym centrum tego obszaru. Jakakolwiek kolejna droga przecinająca ten teren oznacza defragmentację kompleksu mokradłowego oraz degradację siedlisk mokradłowych na skutek nadsypywania gruntu i wywożenia odpadów - wpływ dróg na zmianę ukształtowania powierzchni terenów Zakola do dróg przyległych widać na załączonej do uwag mapie hipsometrycznej (patrz: Zał. 4.). Budowa tuneli, wykopów i kanalizacji deszczowej spowoduje okresowe obniżenie zwierciadła wód podziemnych pierwszego poziomu wodonośnego. Obniżenie to może sięgać kilku metrów. Jednocześnie podkreśla się, że zaburzenie stosunków wodnych jest jednym z głównych zagrożeń dla Zakola Wawerskiego.

W trakcie budowy drogi ulegną zniszczeniu kolejne powierzchnie siedlisk przyrodniczych, przerwane zostaną trasy wędrówek zwierząt, dla których teren ten nie będzie już dłużej stanowił ostoi, zwiększy się liczba zwierząt ginących na drogach lub rozbijających się o ekrany akustyczne.

Na terenie tym stwierdzono występowanie: 126 gatunków ptaków, takich jak m.in. błotniak stawowy, krogulec, derkacz, przepiórka, bączek, dzięcioł czarny, gąsiorek, muchołówka mała, pokląskwa, potrzos, świerszczak, trzciniak, dziwonia, brodziec samotny, słowik szary. Często widywane są tam również sarny, dziki, lisy, zające czy bobry. Budowa Trasa Olszynki Grochowskiej na nasypie przez środek Zakola Wawerskiego to przyrodnicza katastrofa dla jego flory i fauny!

Jeżeli z konsultowanego projektu Planu nie można obecnie usunąć projektowanego terenu 2.KD-GP, ze względu na jego obecność w obowiązującym Studium, wnioskujemy o dodanie zapisów nakazujących poprowadzenie trasy w formie estakady, tak by ingerencja w ekosystemy mokradłowe Zakola Wawerskiego oraz trasy migracji zwierząt była jak najmniejsza, co zapewnią wytyczne będące efektem przeprowadzenia kompleksowych badań środowiskowych. Konieczne jest również zapewnienie zapisu o przejściu dla dużych zwierząt. Zarazem podkreślamy konieczność wykreślenia drogi z Planu, gdy tylko wejdzie w życie nowe studium – mamy nadzieję, że już bez Trasy Olszynki Grochowskiej, ani jakiegokolwiek innej drogi w tym miejscu.

Par. 25., ust. 1.

Wnioskujemy o usunięcie trasy **3.KD-Z** z Planu oraz obowiązującego i projektowanego Studium.

Uzasadnienie: Jw.

Rysunek planu

Wnosimy o uzupełnienie na rysunku Planu granic Warszawskiego Obszaru Chronionego Krajobrazu.

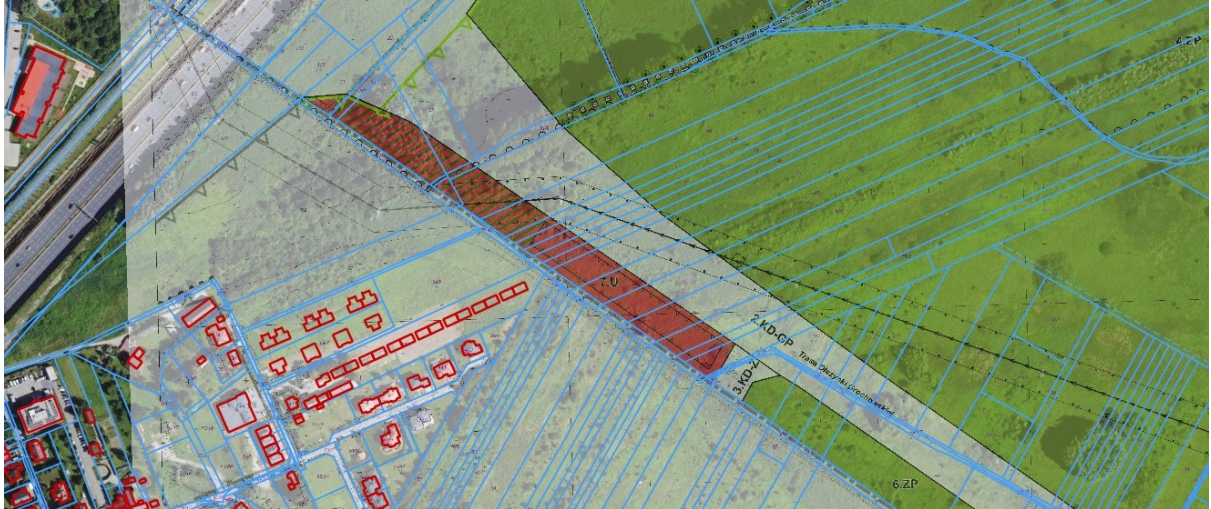
Uzasadnienie:

Granica Warszawskiego Obszaru Chronionego Krajobrazu urywa się w okolicach działek 8/2 i 7/2 (lewa strona rysunku Planu).

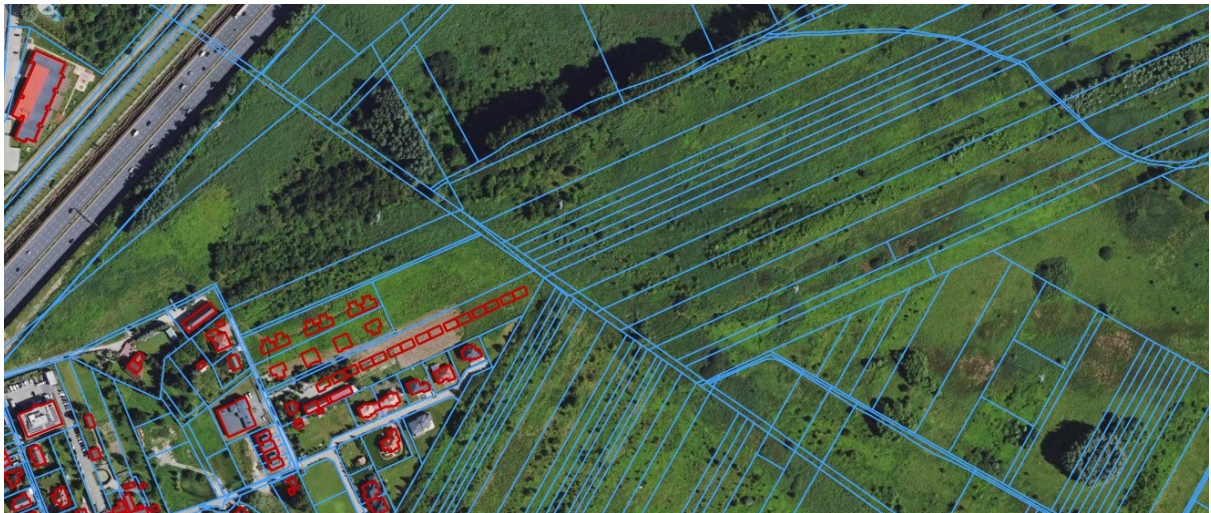
podpisy

Załączniki:

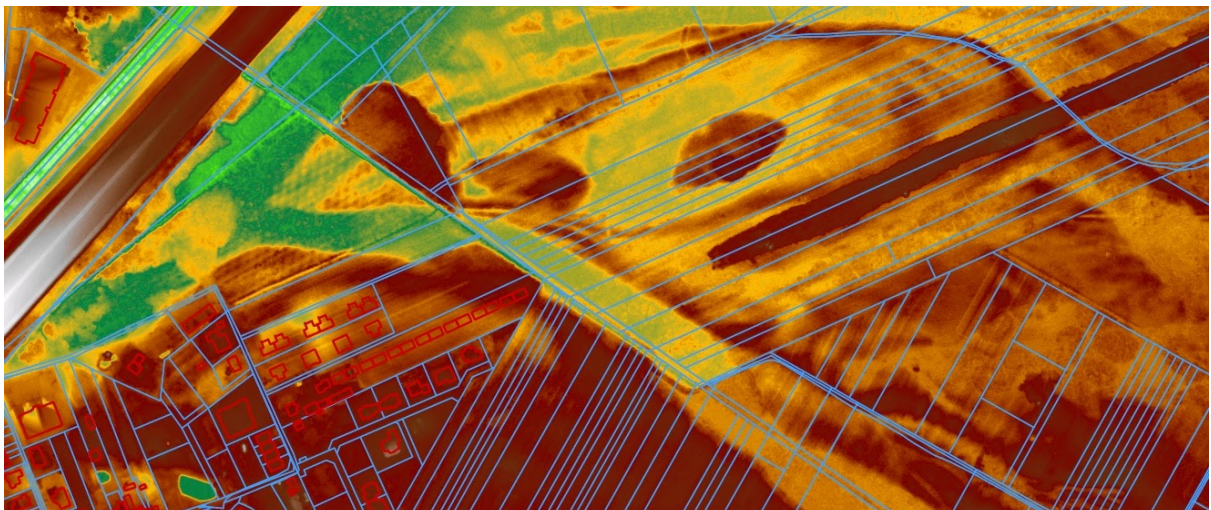
Zal. 1.



Zal. 2.



Zal. 3.



Zal. 4.

